

# **Program hospodárskeho a sociálneho rozvoja obce Blhovce pre obdobie 2014-2020**



2013

## OBSAH

1. Úvod.....	7
2. Vizia.....	7
3. Socio-ekonomická analýza .....	7
3.1 Ľudské zdroje.....	8
3.1.1 Demografická situácia obce.....	8
3.1.2 Vzdelávanie, vzdelanosť.....	12
3.2 Kultúra a spoločenský život, sociálna sféra.....	13
3.3 Ekonomické využitie zdrojov .....	14
3.3.1 Podnikateľská sféra.....	14
3.3.2 Nezamestnanosť, zamestnanosť.....	16
3.3.2.1 Nezamestnanosť.....	16
3.3.2.2 Zamestnanosť, trh práce.....	18
3.4 Materiálne zdroje .....	19
3.4.1 Bývanie a bytový fond.....	19
3.4.2 Infraštruktúrálné vybavenie .....	20
3.4.3 Voľné objekty využiteľné pre rozvoj obce .....	22
3.5 Prírodné zdroje.....	22
3.6 Cestovný ruch .....	22
4. SWOT analýza obce .....	24
5. Strom problémov a cieľov .....	25
5.1 Strom problémov .....	25
5.2 Strom cieľov .....	26
6. Rozvojová stratégia.....	27
6.1 Ciele a priority .....	27
6.2 Opatrenia a aktivity.....	27
7. Akčný plán obce .....	32

# 1. Úvod

Program hospodárskeho a sociálneho rozvoja (PHSR) obce Blhovce je základným programovým a výkonným dokumentom spracovaným na úrovni obce v rámci partnerstva lokálnej samosprávy, podnikateľského sektora a mimovládnych organizácií z územia mesta.

Navrhuje systematickú a funkčnú stratégiu trvalo udržateľného rozvoja obce zameranú na realizáciu všestranného ekonomického a sociálneho rozvoja:

- čerpá najmä zo znalostí miestnych aktérov a odborníkov, ktorí najlepšie poznajú miestne problémy, potreby a rozvojové možnosti obce
- umožňuje partnerom spoluúčasť na programovaní a kontrole stratégie ekonomického a sociálneho rozvoja obce
- pomáha zvyšovať všeobecné povedomie o potrebách obce a regiónu

## 2. Vízia

„Silná centrálna obec so stabilne sa zvyšujúcim obyvateľstvom, funkčným hospodárstvom založenom na poľnohospodárstve a cestovnom ruchu, so vzdelaným a zamestnaným obyvateľstvom.“

## 3. Socio-ekonomická analýza

### Všeobecné úvodné informácie.

Kataster obce leží v nadmorskej výške medzi 189 a 308 m, patrí do teplej klimatickej oblasti s priemernou ročnou teplotou 8-9 st.C. Administratívne spadá obec do okresu Rimavská Sobota a kraja Banská Bystrica. Počet obyvateľov je 815.

### Geografické údaje

Geografická poloha obce: 48°16' 24" S, 19°57'11" V,

Kraj Banskobystrický, okres Rimavská Sobota,

Susedné mestá a obce: Hajnáčka, Konrádovce, Čierny Potok, Hodejov Celková rozloha obce: 1874 ha (18,74 km<sup>2</sup>),

Nadmorská výška: 205 m.n.m.

## História obce

Uprostred nádhornej prírody chránenej krajinnej oblasti Cerová vrchovina sa na ľavom brehu riečky Gortva nachádza obec Blhovce. O okresného mesta Rimavská Sobota je vzdialená asi 25 km juhozápadným smerom. Jej kataster sa rozprestiera v tektonickej doline na ploche 1874 hektárov a žije tu približne 820 obyvateľov. Prvýkrát sa o nej dozvedáme ako o majetku Jolsvaiovcov z listín spísaných v roku 1427. Neskôr sa Blhovce stali kráľovským majetkom a postupne boli podriadené Fiľakovskému hradnému panstvu. Po skončení tureckých vojen a nájazdov ich vlastnili Koháryovci a Coburgovci. V roku 1890 postihol dedinu obrovský požiar a takmer celá vyhorela. Požiaru odolal a dodnes sa zachoval rímskokatolícky kostol. Postavený bol v roku 1773 v neskorobarokovom stavebnom štýle. Zsvätený je sv. Márii Magdaléne. Erb obce: v zelenom štíte zlatoodeté rameno držiace veľký strieborný strapec na zlatej jednolistej stopke.

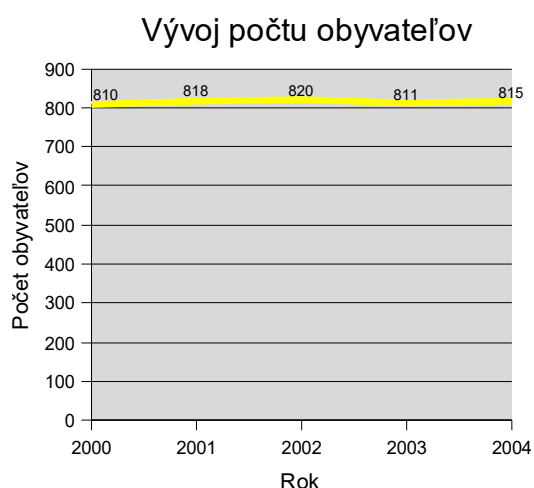
## 3.1 Ľudské zdroje

### 3.1.1 Demografická situácia obce

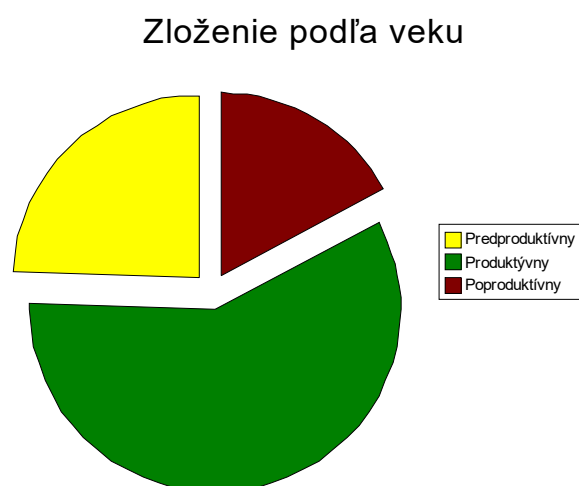
Obec Blhovce patrí medzi väčšie obce v regióne s typickými malými obcami. Má 815 obyvateľov. Oproti negatívnym trendom v regióne i celkovo na Slovensku je počet obyvateľov približne stály, k čomu prispieva najmä pozitívne demografické saldo.

Tab. č.1 – Základné demografické ukazovatele

		Predproduktívne		Produktívne		Poproduktívne		SPOLU
		Absol.	%	Absol.	%	Absol.	%	Absol.
2012	Ženy	107	25,12%	226	53,05%	93	21,83%	426
	Muži	93	23,91%	248	63,75%	48	12,34%	389
	<b>Spolu</b>	<b>200</b>	<b>24,54%</b>	<b>474</b>	<b>58,16%</b>	<b>141</b>	<b>17,30%</b>	<b>815</b>



Graf č.1 – Vývoj počtu obyvateľov v rokoch 200-2004



Graf č.2 – Zloženie obyvateľov podľa veku



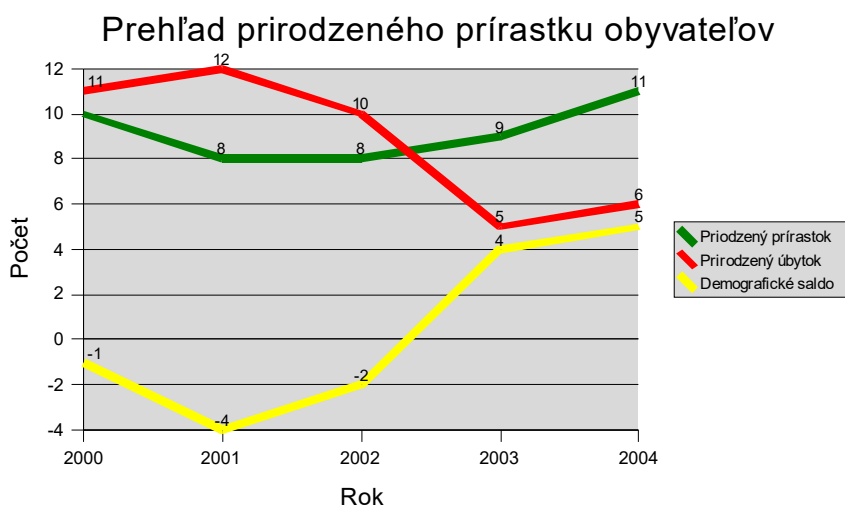
Z demografického hľadiska je vysoko pozitívnym ukazovateľom index starnutia (pomer poproduktívneho a predproduktívneho obyvateľstva), ktorý v roku 2012 dosiahol hodnotu 70,5 %. Je to výrazne lepšia hodnota ako je okresný priemer (94,38%), ktorý je druhý najlepší v rámci kraja, ktorý má priemernú hodnotu indexu starnutia 103,34%. Znamená to teda, že obec má výrazne mladé obyvateľstvo, so silným rastovým potenciálom. Ak teda nenastane silná emigračná vlna spôsobená ďalším prehĺbením sociálnych a ekonomických problémov, počet obyvateľov sa bude stabilne a rýchlym tempom zvyšovať.

Tab. č.2 – Prirodzený prírastok obyvateľstva obce

	2008	2009	2010	2011	2012
<b>Prirodzený prírastok</b>	10	8	8	9	11
<b>Prirodzený úbytok</b>	11	12	10	5	6
<b>Demografické saldo</b>	-1	-4	-2	4	5

Hlavným faktorom rastu počtu obyvateľov obce je teda pozitívny prirodzený prírastok obyvateľstva v obci. Tento trend posilňuje aj charakteristicky silné demografické správanie sa rómskeho obyvateľstva v obci.

Graf č.3 – Prehľad prirodzeného prírastku obyvateľov



Tab. č.3 – Migračné saldo obyvateľstva obce

ROK	2008	2009	2010	2011	2012
<b>Prírastok</b>	7	21	18	13	25
<b>Úbytok</b>	9	16	14	26	26
<b>Migračné saldo</b>	-2	5	4	-13	-1

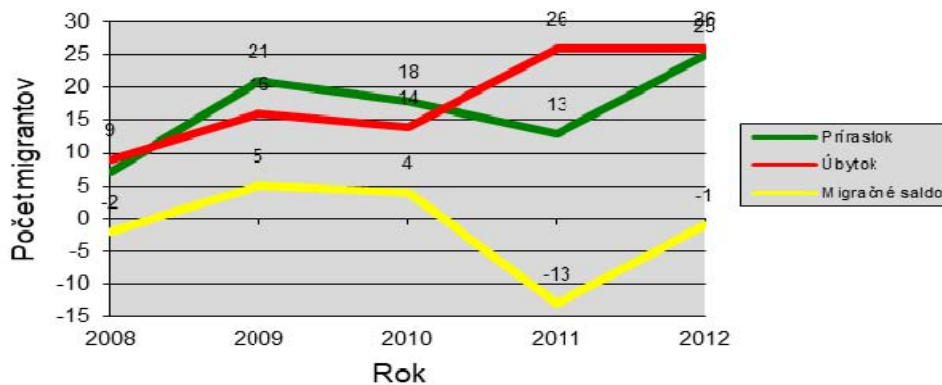
Celkovo dobrý prirodzený prírastok v obci je negatívne ovplyvňovaný vysokým počtom odšťahujúcich sa občanov, najmä v roku 2011 a 2012. Objavuje sa efekt odšťahovania sa



obyvateľov za prácou do regionálnych centier a iných regiónov či krajín za prácou, kde sú na to oveľa lepšie podmienky.

Graf č.4 – Prehľad migrácie obyvateľstva

### Prehľad migrácie obyvateľstva



Tab. č.4 – Náboženské zloženie obyvateľstva obce

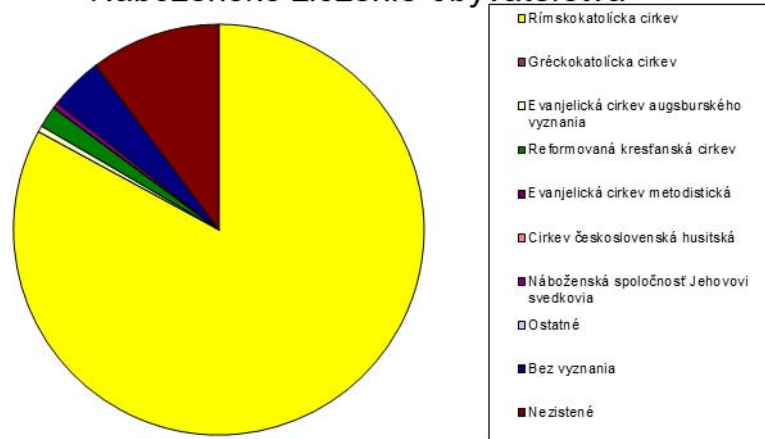
Náboženské vyznanie	počet	%
Rímskokatolícka cirkev	680	83,44%
Gréckokatolícka cirkev	0	0,00%
Evanjelická cirkev augsburského vyznania	4	0,49%
Reformovaná kresťanská cirkev	14	1,72%
Evanjelická cirkev metodistická	0	0,00%
Cirkev československá husitská	0	0,00%
Náboženská spoločnosť Jehovovi svedkovia	4	0,49%
Ostatné	0	0,00%
Bez vyznania	34	4,17%
Nezistené	84	10,31%
<b>Spolu</b>	<b>820</b>	<b>100 %</b>

Náboženská štruktúra obyvateľstva neprešla v poslednom období žiadnymi výraznými zmenami, prevláda Rímskokatolícke náboženstvo. Spolunažívanie náboženských skupín je úplne bezproblémové, v súlade s celospoločenským trendom, náboženstvo nehrá významnú úlohu pri každodennom spolužití občanov.



Graf č.5 – Náboženské zloženie obyvateľstva

### Náboženské zloženie obyvateľstva



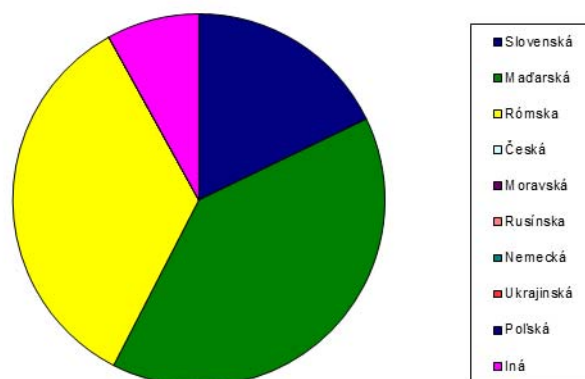
Tab. č.5 – Národnostné zloženie obyvateľstva obce

Počet obyv. 820	Národnosť									
	Slovenská	Maďarská	Rómska	Česká	Moravská	Rusínska	Nemecká	Ukrajinská	Poľská	Iná
Počet	153	341	295	0	0	0	0	0	0	69
%	18,77%	41,84%	36,20%	0,00%	0,00%	0,00%	0,00%	0,00%	0,00%	8,47%

Ako je to pre tento región typické, obyvateľstvo je národnostne zmiešané, s prevahou maďarského obyvateľstva. Blhovec majú aj významnú rómsku komunitu. I keď oficiálne výsledky sčítania obyvateľov hovoria o 10,43% Rómov, v skutočnosti tvoria Rómovia až 40 % obyvateľstva obce, pričom sa zväčša hlásia k maďarskej národnosti.

Graf č.6 – Národnostné zloženie obyvateľstva

### Národnostné zloženie obyvateľstva





### 3.1.2 Vzdelávanie, vzdelanosť

Vzdelanostná úroveň obyvateľstva obce je v súlade s okolitými obcami hlboko pod celoslovenským priemerom, ale aj pod priemerom Banskobystrického kraja. Prevažuje vzdelanie základné a stredné bez maturity. Špecifické problémy má najmä rómske obyvateľstvo, ktoré je charakteristické v priemere nižšou úrovňou vzdelanosti.

Ďalším výrazným problémom je migrácia, v rámci ktorej za prácou odchádza najmä obyvateľstvo s vyšším vzdelaním a mobilitou, čím prispieva k ďalšiemu znižovaniu úrovne.

Vzdelanostná štruktúra nie je celkovo v súlade s požiadavkami trhu práce, čo sa ešte viac týka starších obyvateľov. Chýba systém celoživotného vzdelávania ktorý by mohol zlepšiť konkurencieschopnosť miestnych ľudských zdrojov.

V obci funguje materská škola ktorá je využitá na 65% svojej kapacity, ako aj základná škola pre ročníky 1-4. Vyššie ročníky navštevujú školy v okolitých obciach. Počet žiakov v škole je stabilný s podobným predpokladom aj pre ďalšie roky. Približne 50% detí v škole pochádzajú z rómskych rodín.

Personálne vybavenie školy je na požadovanej úrovni, keď v nej pracujú 2 kvalifikovaní pedagógovia a 1 vychovávateľka. IT vybavenie školy pozostáva z 6 počítačov. Vyučuje sa anglický jazyk. Škola je zároveň organizátorom spoločenských a kultúrnych aktivít v obci.

Infraštruktúra školy a škôlky si vyžaduje zlepšenie, modernizáciu, najmä čo sa týka energetiky a vysokých prevádzkových nákladov. Je potrebné aj modernizovať vybavenie školy a škôlky.

Mimo vyučovania môžu žiaci navštevovať záujmové útvary a školský klub. Škola organizuje pre deti viacero aktivít, v spolupráci s rodičmi. Tieto aktivity sú často spojené aj s prípravou spoločenských a kultúrnych aktivít na rôzne oslavy.

Z hľadiska ďalšieho vzdelávania je problémom najmä zlá dostupnosť regionálnych centier, v ktorých sídlia stredné školy. V spojení so zlou sociálnou situáciou sa to prejavuje v nižšej vzdelanostnej úrovni obyvateľstva. Situáciu ďalej zhoršuje aj fakt, že za prácou odchádza práve vzdelanejšia časť obyvateľstva.

Výrazne sťaženú situáciu z hľadiska vyhovujúceho vzdelania má dospelé obyvateľstvo, ktoré má zväčša základné, prípadne učňovské vzdelanie, čo je v súlade s bývalými potrebami poľnohospodárskeho regiónu. Po krachu poľnohospodárstva sa však vzdelanie tohto zamerania stalo málo konkurencieschopné, sťažujúc tak postavenie obyvateľstva na trhu práce. Priamo v obci nie sú možnosti pre celoživotné vzdelávanie vytvorené, v okolitých centrálnych obciach sú tieto možnosti obmedzené. Obyvatelia využívajú zväčša rôzne kurzy ponúkané úradmi práce v Rimavskej Sobotě, Gemerskom a Jablonci.





### 3.2 Kultúra a spoločenský život, sociálna sféra

Objekt	Á/N	Technický stav	Využitie
Kultúrny dom	Á	5	5
Knižnica	Á	2	2
Futbalové ihrisko	Á	3	2
Telocvična	A	1	
Kostol sv. Márie Magdalény	Á	3	2

Kultúrny a spoločenský život v obci je pomerne čulý i keď sa v poslednej dobe preukazuje úpadok, spojený najmä so zhoršujúcou sa sociálnou situáciou obyvateľov. V obci fungujú rôzne voľnočasové, krúžkové skupiny a súbory, ktoré sa zaoberajú najmä kultúrnymi a športovými aktivitami. V obci pracuje spevácky zbor, ale aj futbalový klub a aj OHZ s pätnástimi členmi. Obec, škola, prípadne aktívne skupiny obyvateľov okrem toho každoročne organizujú rôzne kultúrno-spoločenské podujatia ako Deň obce, Fašiangové oslavy.

Okrem toho sú najmä mládežou často využívané športové možnosti ako je futbalové ihrisko a v blízkej budúcnosti aj telocvična, o ktorú občania prejavujú záujem. Avšak tieto možnosti (ako aj ich technický stav) sú nedostatočné. Je potrebné modernizovať ale aj rozširovať zariadenia pre šport a aktívne trávenie voľného času.

Obec je k rozvoju spoločenského a kultúrneho života vybavená kultúrnym domom a knižnicou. Kultúrny dom je pomerne často využívaný, je však vo veľmi zlom technickom stave, vyžadujúcom si modernizáciu a rozšírenie. V rámci toho sa vyžaduje obnova takých zariadení voľného času ako sú detské ihriská.

Tretí sektor je pomerne nerozvinutý, v obci pracuje občianske združenie Gortva zaoberajúce sa najmä kultúrnymi aktivitami, jeho potenciál je však nevyužitý, najmä kvôli nezájmu obyvateľov o veci verejné a o riešenie vlastných problémov pomocou tretieho sektora. Medzi obyvateľmi obce sa stráca aktívny záujem o veci verejné a lokálpatriotizmus, chýbajú občianske a komunitné a rozvojové aktivity, informovanosť, prípadne komunitné centrum obce, ktoré by podobné aktivity mohlo zastrešovať. Celkovo tento stav prispieva k nízkemu potenciálu využitia externých rozvojových zdrojov (Štrukturálne fondy, nadácie, granty, atď).

Osobitným sociálnym aj spoločenským problémom obce je pomerne vysoký podiel občanov s extrémne nízkou životnou úrovňou, zlými životnými a sociálnymi podmienkami, nízko



vzdelanostnou úrovňou. Ide najmä o rómskych obyvateľov obce, u ktorých tento stav výrazne posilňuje sociálnu i hospodársku exklúziu.

### 3.3 Ekonomické využitie zdrojov

#### 3.3.1 Podnikateľská sféra

Podnikateľská sféra je v obci pomerne slabá, s nízkou úrovňou rozvoja. Najväčší tradičný sektor, poľnohospodárstvo, upadlo. V obci sa drží už len sektor služieb.

Tab. č. 8 – Prehľad počtu subjektov pôsobiacich v obci a počtu ich zamestnancov

	Počet subjektov	Počet zamestnancov
<b>Primárna sféra</b>		
Poľnohospodárstvo		
SHR	2	0
Spolu primárna sféra	2	0
<b>Sekundárna sféra</b>		
Spolu sekundárna sféra	0	0
<b>Terciálna sféra</b>		
Rozličný tovar	1	1
Drogéria	3	2
Mäso	2	1
hostinec	1	1
predaj plynu	1	0
Spolu terciálna sféra	8	5
<b>Spolu všetky sféry</b>	10	5

#### Primárna sféra:

Poľnohospodárstvo, kedysi nosné odvetvie už úplne upadlo. Momentálne v obci pracujú už len dvaja SHR, ktorí nezamestnávajú ďalších obyvateľov obce.

Priemyselná výroba sa v obci nenachádza.

#### Sekundárna sféra

Nie je v obci vôbec zastúpená.

#### Terciálna sféra

Terciálna sféra je zastúpená najmä typickými službami ako obchody, hostinec, predaj plynu.



Čo sa týka výhľadov do budúcnosti, obec a jeho okolitý región majú predpoklady na tvorbu nových pracovných miest v niekoľkých oblastiach:

- cestovný ruch, najmä v spojení s agroturistikou
- spracovateľský priemysel napojený najmä na poľnohospodársku prvovýrobu
- znovuoživenie poľnohospodárstva, najmä tradičných plodín, ovocia, bioproduktov, energetických rastlín a biomasy
- znovuoživenie drevospracujúceho priemyslu
- výroba miestnych výrobkov, najmä v prepojení na regionálny trh
- služby
- využitie nevyužitých obecných budov na účely podnikania



### 3.3.2 Nezamestnanosť, zamestnanosť

#### 3.3.2.1 Nezamestnanosť

Rok	Obyv.	EAO ženy	EAO muži	EAO Spolu	EN ženy	EN muži	EN	Miera nezamestn.
2004	815	226	248	474	78	88	166	35,02%

Tab. č. 9 – Štruktúra nezamestnanosti

Miera nezamestnanosti sa už pohybuje nad úrovňou 30%, so zvyšujúcou sa tendenciou. Je to veľmi alarmujúci stav, ktorý ďalej prehľbuje sociálne a hospodárske problémy obyvateľov obce.

Obyvatelia zväčša pracujú v okolitých obciach, v regionálnych centrách (Rimavská Sobota, Fil'akovo, Lučenec), ale aj v zahraničí. Keďže sa v posledných rokoch hospodárska situácia v regióne výrazne nezmenila, nevznikli nové pracovné miesta, miera nezamestnanosti zostáva významným problémom. Je typická dlhodobá nezamestnanosť, spolu s negatívnymi sprievodnými javmi ako apatia občanov, stratené pracovné návyky a motivácia pracovať, znížená životná úroveň, existenčné problémy.

Negatívne efekty dlhodobej nezamestnanosti v kombinácii so zníženou životnou úrovňou spôsobujú nízku kvalitu a najmä konkurencieschopnosť nezamestnaných občanov na trhu práce. Očakávaný posun investorov zo západného Slovenska smerom na východ môže prispieť k vytváraniu nových pracovných miest v regióne. Avšak bez zavedenia foriem celoživotného vzdelávania a rekvalifikácií nebudú občania schopní zodpovedať požiadavkám moderných zamestnávateľov. Výrazným problémom je geografická izolovanosť celého regiónu, čo sťažuje každodenné cestovanie za prácou do regionálnych centier. Takže aj v prípade úspešného prilákania investícií do týchto miest sa miestni obyvatelia buď rozhodnú necestovať, alebo sa z obce odsťahujú. Ďalším problémom je apatia a nízka motivácia nezamestnaných, sprevádzaný nízkou mobilitou a informovanosťou týchto občanov o možnostiach zvýšiť svoje šance na trhu práce, alebo podnikaní.



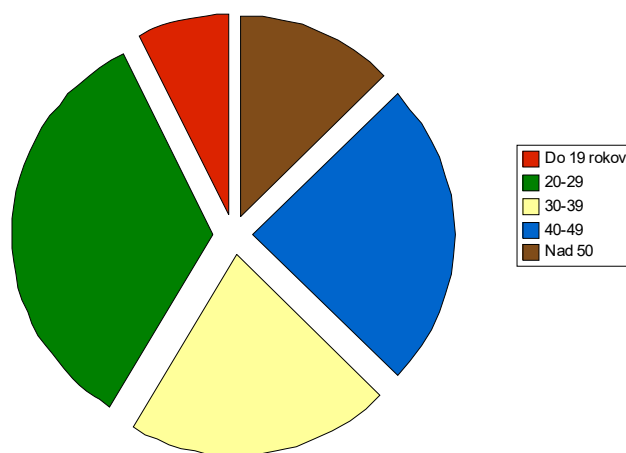
Tab. č. 10 – Veková štruktúra nezamestnaných obyvateľov

Vekové rozpätie	Evidovaných celkom	Podiel
Do 19 rokov	12	7,23%
20-29	57	34,34%
30-39	35	21,08%
40-49	41	24,70%
Nad 50	21	12,65%
<b>Spolu</b>	<b>166</b>	<b>100,00%</b>

Vekové rozloženie nezamestnaných občanov je pomerne rovnomerné, pričom najväčšiu skupinu tvoria netradične práve mladí nezamestnaní vo veku 20 až 29 rokov. Preukazuje to nielen nedostatok pracovných miest v regióne, ale aj nízky súlad vzdelanostnej štruktúry s požiadavkami trhu práce, ale aj nízku mobilitu pracovnej sily. Je potrebné vykonať aktívne opatrenia na podporu zvýšenia konkurencieschopnosti ľudských zdrojov na trhu práce.

Graf č. 9 – Veková štruktúra evidovaných nezamestnaných

#### Veková štruktúra EN



Tab. č. 11 – Vzdelanostná štruktúra nezamestnaných obyvateľov

Stupeň vzdelania	Evidovaných	%
Bez vzdelania	0	0,00%
Základné	96	57,83%
Učňovská škola	54	32,53%
SOU	1	0,60%
SOU s maturitou	3	1,81%
Gymnázium	2	1,20%
ÚSO	8	4,82%

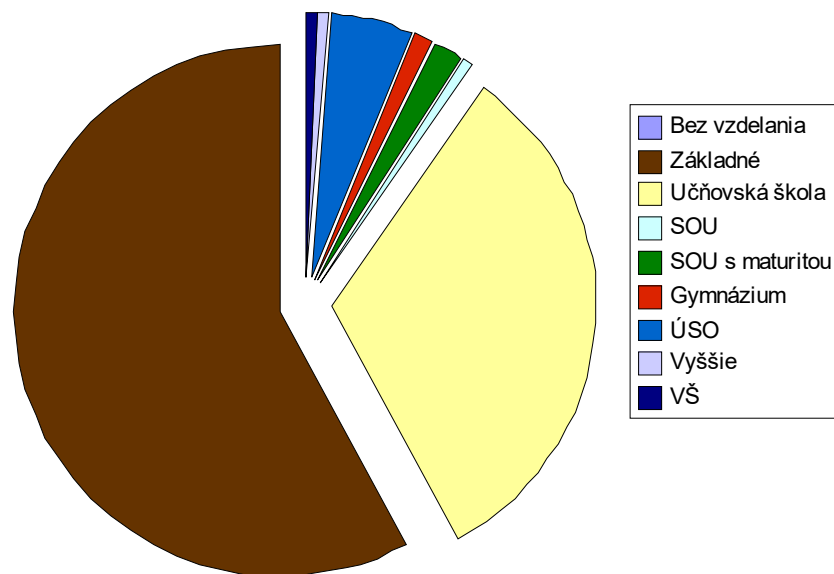


Vyššie	1	0,60%
VŠ	1	0,60%
<b>Spolu</b>	<b>166</b>	<b>100,00%</b>

Vzdelanostná štruktúra nezamestnaných ukazuje najväčší podiel medzi obyvateľmi s nižšou vzdelanostnou úrovňou, najmä tých so základným vzdelaním, čo je spôsobené dlhoročnou tradíciou a následným úpadkom poľnohospodárstva. Bude potrebné zvýšiť vzdelanostnú úroveň tejto skupiny obyvateľov, tak, aby ich schopnosti zodpovedali aktuálnym požiadavkám trhu práce. Absencia systému celoživotného vzdelávania nielen v obci, ale aj v širšom regióne, však túto snahu výrazne sťažuje. Osobitne ťažkú cieľovú skupinu tvoria rómski obyvatelia, ktorí sú charakteristickí nízkou vzdelanostnou úrovňou a ťažkou sociálnou situáciou.

Graf č. 10 – Vzdelanostná úroveň nezamestnaných obyvateľov

### Vzdelanostná úroveň EN



#### 3.3.2.2 Zamestnanosť, trh práce

Niekedy najväčší zamestnávateľ – poľnohospodárstvo – už úplne upadol, zamestnáva len minimum miestnych obyvateľov. Obyvatelia si prácu nájdu najmä v okolitých regionálnych centrách ako Filákov, Rimavská Sobota, kde pracujú najmä v potravinárskom a strojárskom priemysle. Samozrejme školstvo a verejná správa sú ďalšími zamestnávateľmi. Samozamestnanie je veľmi zriedkavé, podnikateľský duch je v obci nerozvinutý.



Väčšina zamestnaných občanov však pracuje mimo obce. Bez reštrukturalizácie miestneho hospodárstva ako aj silnejšej podpory pre začínajúcich podnikateľov sa táto tendencia pravdepodobne udrží aj naďalej.

Prírodné a materiálne danosti obce sú pritom nanajvýš vhodné pre rozvoj moderného poľnohospodárstva, spracovanie poľnohospodárskych výrobkov, prípadne cestovného ruchu zameraného na agroturistiku a klasickú turistiku.

### 3.4 Materiálne zdroje

Čo sa týka materiálnej vybavenosti obcí, najmä infraštruktúrou, je výrazne poddimenzovaná. Aj existujúca infraštruktúra je často zastaraná, prípadne nedokončená. Veľkým problémom pri rozvoji infraštruktúry obce je častý jav nevysporiadaných majetkov. Je to brzdiaci element najmä v nadväznosti na využitie štrukturálnych fondov na rozvoj verejnej infraštruktúry.

#### 3.4.1 Bývanie a bytový fond

Počet	Rodinné domy	Bytové domy	Spolu
Domov spolu	271	2	273
Trvale obývané domy	219	2	221
v [%]	80,81	100	180,81
Vlastníctvo b. družstvo	0	1	1
Vlastníctvo obec	0	0	0
Vlastníctvo FO	219	1	220
Vlastníctvo PO	0	0	0
Vlastníctvo ostatné	0	0	0
Neobývané	52	0	52
Priemerný vek domu	0	0	0

Bytový fond obce je trvalo obývaný na 89%. V súlade s trendom mierne stúpajúceho počtu obyvateľstva sa očakáva zvýšenie tohto pomeru. Je pravdepodobné že v strednodobom horizonte vznikne potreba výstavby nových domov a bytov.



### 3.4.2 Infraštruktúrne vybavenie

Infraštruktúra	Áno/Nie;, kvantifikácia
Cestná sieť v km	5,3
cesty 1. kat	Nie
cesty 2 kat.	1,5
Ostatné	Nie
Železničná sieť v km	2,5
Plyn v m	5300
Kanalizácia v m	Nie
ČOV	Nie
Vodovod v m	Nie
Vodný zdroj	Nie
Zber TKO	Áno
Klasický	Áno
Separovaný	Nie
Domové ČOV	Nie
Spôsob vykurovania	tuhé palivo, elektrina, plyn
Vedenie el. energie	Áno
Vzdušné	Áno
Káblové	Nie
Želez. stanica	1
Vlakové spoje	Áno
Želez. zastávka	Nie
Autobus. stanica	Áno – 3
Autob. spojenie	Áno
Z toho expresné	Nie
Telefónny rozvod	Áno
Rozhlas	Áno - 1
Káblová TV	Áno – 1
Regionálne trasy TI	Nie
Medzinárodné trasy TI	Nie
Internet	Áno

#### Dopravná infraštruktúra

##### *Cestná doprava*

Obec sa nachádza na ceste II. triedy, ktorá spája dve regionálne centrá – Rimavskú Sobotu a Filákovu. Cesta nie je spravovaná obcou.





Miestne komunikácie sú asfaltové, s dobrým pokrytím celej obce. Ich kvalita je však premenlivá, keďže obec nemá dostatok zdrojov na úplnú rekonštrukciu, len na základnú údržbu. Špeciálnu pozornosť je potrebné venovať aj cestnej infraštruktúre v rómskej osade.

#### *Železničná doprava*

Katastrom obce prechádza železničná trať Fil'akovo – Jesenské, pričom v obci je aj zastávka tejto trate. Zabezpečuje to zlepšenú dostupnosť významných centier Slovenska.

#### Základná a environmentálna infraštruktúra

##### *Plyn, energie*

Obec je plynofikovaná. Využitie plynu sa však v dôsledku výrazného zvýšenia cien veľmi znížilo, občania znova prechádzajú na tuhé (neobnoviteľné) palivo, čo zvyšuje zaťaženie prírodného prostredia. Obnoviteľné zdroje energie sú zatiaľ nevyužitú. Elektrická energia je obci dodávaná vzdušným vedením.

##### *Pitná voda*

V obci nie je dostupný vodovod, čo spôsobuje výrazné ťažkosti pri rozvoji kvality bývania, ale aj podnikateľských aktivít v obci. Navyše je voda v individuálnych studniach nekvalitná, ohrozujú tak zdravie obyvateľov.

##### *Kanalizácia a ČOV*

V obci nie je dostupná kanalizácia, ani ČOV. Tento nedostatok je limitujúcim faktorom ďalšieho hospodárskeho i sociálneho rozvoja obce.

##### *Odpadové hospodárstvo*

V obci momentálne funguje klasický zber TKO, s dvojtýždenným odvozom, separovaný zber v obci zavedený ešte nie je. Obec má problémy s čiernymi skládkami.

##### Komunikačná infraštruktúra

V obci je dostupná pevná i obe mobilné telefónne siete. Internet je takisto dostupný, momentálne prostredníctvom dial-up pripojenia, ISDN a mobilného pripojenia. Širokopásmový internet v obci ešte nie je dostupný. Obcou neprechádzajú regionálne trasy TI.

Momentálne v obci neexistuje verejný prístupový bod k internetu.

##### Spoločenská infraštruktúra (infraštruktúra voľného času)

Pre rozvoj kultúrnych a voľnočasových aktivít je obci dostupný kultúrny dom, futbalové ihrisko. Kultúrny dom prešiel rozsiahlou rekonštrukciou a je často využívaný. Vyhovuje všetkým požiadavkám na kvalitné trávenie voľného času a usporiadanie kultúrnych a spoločenských akcií. Budovu kultúrneho domu je možné využiť ako multifunkčné zariadenie s verejným prístupom na internet, klubovňou pre mládež ale aj ako obecnú



ubytovňu pre turistov a návštevníkov obce. Ďalej je potrebné rekonštruovať zariadenia na trávenie voľného času, ako je detské ihrisko. Pre spoločenské aktivity slúžia aj verejné priestranstvá obce, ktoré sú však už horšom technickom stave s potrebou ich obnovy.

### 3.4.3 Voľné objekty využiteľné pre rozvoj obce

V obci sa nachádza bývalá ubytovňa, trojpodlažná budova s dvorom a garážami, ktorá sa dá využiť aj na podnikateľské účely. Objekt je vo vlastníctve obce a je v dobrom technickom stave.

## 3.5 Prírodné zdroje

Obec sa nachádza v krásnom prírodnom území, ktoré je zároveň súčasťou chránenej krajinej oblasti Cerová vrchovina, obsahujúca zriedkavé a cenné biotopy. Najrozšírenejším lesným spoločenstvom na území chránenej krajinej oblasti sú bukové duby. Najväčšie zastúpenie tu má dub zimný spolu s dubom letným a cerom. Pôvodný je aj buk lesný, ktorý sa v súčasnosti uplatňuje s hrabom. Najsuchšie a najteplejšie lokality zaberá borovica lesná. Z chránených rastlín sa vyskytuje najmä poniklec lúčny čierny, kukučka vencová, kosatec nízky, mechúrník stromovitý, zlatofúz južný a viaceré druhy kavyľov.

Obec má v katastri aj kvalitné poľovnícke revíry, ktoré navštevujú aj zahraniční návštevníci.

Obec je pomerne bohatá aj na vodné toky, cez jej kataster pretekajú potoky Gortva, Felvég a Mocsolya. Kvalita vôd je nevyhovujúca.

## 3.6 Cestovný ruch

Pekné prírodné prostredie, relatívna odľahlosť obce, vidiecky charakter a ešte živé tradície sú výraznými výhodami obce pri potenciálnom rozvoji cestovného ruchu.

Aj keď je CR momentálne len marginálnou časťou miestneho hospodárstva, obec má dobré vlohy na jeho ďalší rozvoj: výborné klimatické podmienky v letnej sezóne, čisté prírodné prostredie, nezaťaženosť priemyslom, blízkosť štátnych hraníc, zachovalosť tradícií a zvykov. Ďalšie atrakcie v obci sú: miestny kostol Jána Nepomuckého, ako aj obecný park. Prostredie je tak výnimočne vhodné na rozvoj vidieckej turistiky, pešej a cyklistickej turistiky, v letnej aj zimnej sezóne.

Slabinou obce je vybavenie službami a infraštruktúrou cestovného ruchu. V obci sa nenachádza stravovacie ani ubytovacie zariadenie, okrem už nefunkčnej ubytovne, ktorá si važaduje významné investície. Chýbajú ostatné doplnkové služby na oddych, relaxáciu a trávenie voľného času, absentujú nosné produkty CR, sprievodné podujatia, ako aj komplexný marketing a poskytovanie informácií o možnostiach v regióne. Pre rozvoj pešej aj cyklistickej turistiky je potrebné kvalitné značenie jednotlivých trás.



K rozvoju CR v obci chýba komplexný prístup k problematike na úrovni mikroregiónu. Chýba spoločná stratégia rozvoja CR. Takisto je nedostatočný marketing lokality, kde jedinou marketingovou aktivitou je pohľadnica z obce.



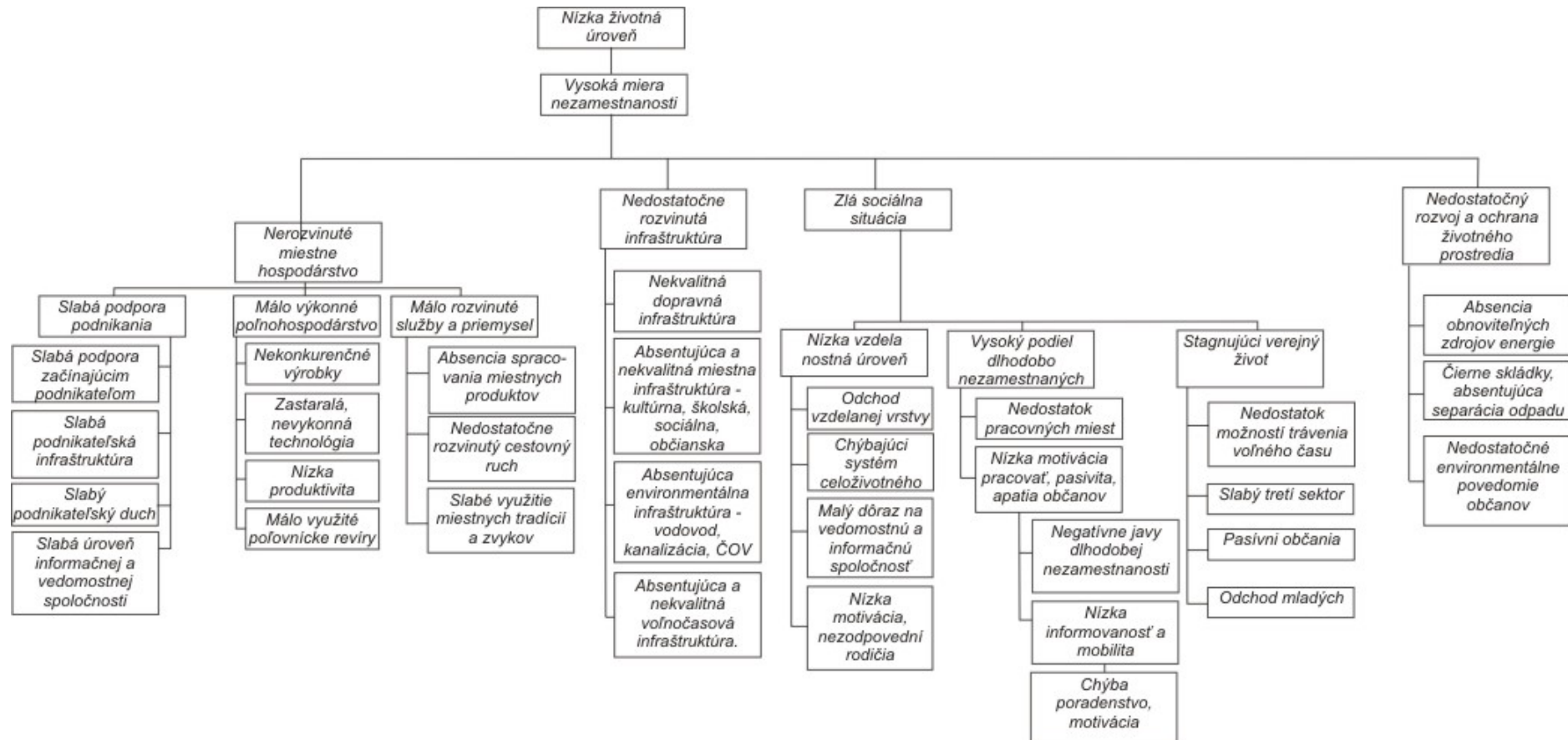
## 4. SWOT analýza obce

<p><b>Silné stránky</b></p> <ul style="list-style-type: none"><li>• Stabilné obyvateľstvo</li><li>• Dobré spolunažívanie národností</li><li>• Silná, dobre vybavená škola a škôlka</li><li>• Silná kultúrna skupina</li><li>• Kvalitné poľovné revíry v obci</li></ul>	<p><b>Slabé stránky</b></p> <ul style="list-style-type: none"><li>• Odchod vzdelanej generácie</li><li>• Zníženie vzdelanostnej úrovne</li><li>• Nedostatok možností pre trávenie voľného času</li><li>• Stagnujúci verejný život, pasívni obyvatelia</li><li>• Chýbajúci tretí sektor</li><li>• Vysoká miera nezamestnanosti</li><li>• Zlá dostupnosť pracovísk a škôl cez hromadnú dopravu</li><li>• Upadajúce poľnohospodárstvo</li><li>• Málo podnikateľov</li><li>• Chýbajúci vodovod, kanalizácia, ČOV, zlá kvalita vody v studniach</li><li>• Negatívne efekty dlhodobej nezamestnanosti</li></ul>
<p><b>Príležitosti</b></p> <ul style="list-style-type: none"><li>• Využitie potenciálu kultúrneho domu</li><li>• Obnova kostola</li><li>• Založenie o.z. na rozvoj obce</li><li>• Zzavedenie celoživotného vzdelávania</li><li>• Rozvoj podnikania – najmä v sektore služieb a spracovateľskom priemysle</li><li>• Využitie prázdnych objektov na rozvoj podnikania – obecný inkubátor, investor</li><li>• Výstavba vodovodu, kanalizácie, ČOV</li><li>• Výsadba parkov, obnova verejných priestorov, detských ihrísk, tenisového kurtu</li><li>• Výstavba nájomných bytov</li><li>• Rozvoj cestovného ruchu – najmä vidiecky cestovný ruch</li></ul>	<p><b>Ohrozenia</b></p> <ul style="list-style-type: none"><li>• Úpadok vzdelanostnej úrovne občanov</li><li>• strata konkurencieschopnosti obce</li></ul>



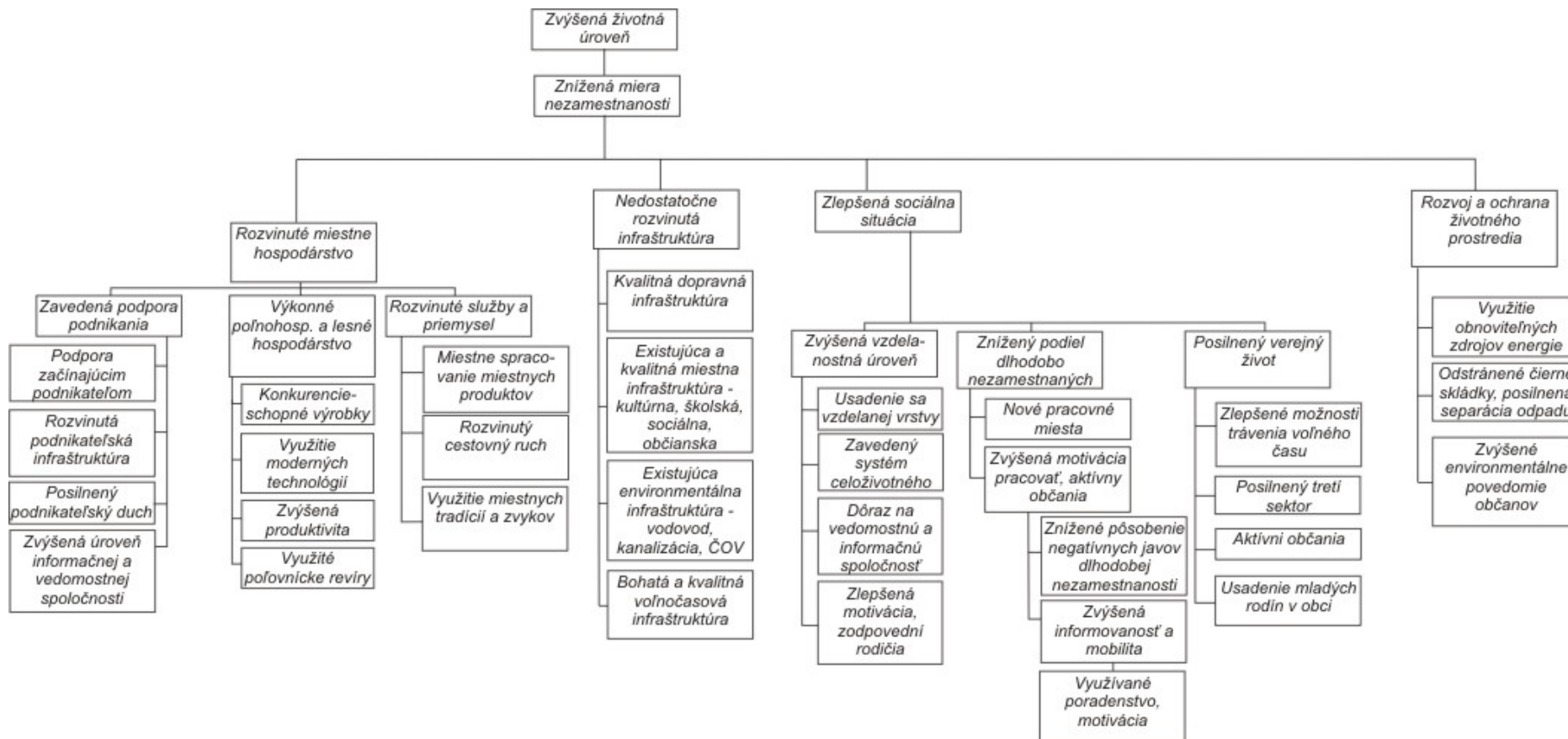
## 5. Strom problémov a cieľov

### 5.1 Strom problémov





## 5.2 Strom cieľov





## 6. Rozvojová stratégia

### 6.1 Ciele a priority

Strategický cieľ – Zníženie miery nezamestnanosti v obci a zvýšenie životnej úrovne obyvateľstva

Priorita 1 – Rozvoj miestneho hospodárstva

Priorita 2 – Rozvoj infraštruktúry

Priorita 3 – Rozvoj ľudských zdrojov

Priorita 4 – Rozvoj životného prostredia

### 6.2 Opatrenia a aktivity

#### Priorita 1 – Rozvoj miestneho hospodárstva

##### **Opatrenie 1.1 – Podpora rozvoja podnikania v obci**

Podopatrenie 1.1.1 – Podpora začínajúcim podnikateľom

- podpora rozvojových projektov zameraných na rozvoj MSP založených na využití miestnych zdrojov
- podpora začínajúcim podnikateľom a mladým podnikateľom
- podpora cezhraničného podnikania
- podpora e-podnikania
- vytvorenie verejno-privátneho partnerstva s účelom rozvoja podnikania
- rozvoj podnikania založeného na inováciách a moderných technológiách

Podopatrenie 1.1.2 – Rozvoj podnikateľskej infraštruktúry

- zriadenie inkubátorového domu a podporných služieb podnikateľom
- rozvoj podnikateľskej infraštruktúry, využitie prázdnych objektov na tento účel

Podopatrenie 1.1.3 – Rozvoj ľudských zdrojov v oblasti podnikania

- motivácia k podnikaniu
- podporné vzdelávanie, zamerané na založenie a rozvoj podnikania

##### **Opatrenie 1.2 – Zvýšenie výkonnosti poľnohospodárstva a lesného hospodárstva**

Podopatrenie 1.2.1 – Zvýšenie konkurencieschopnosti poľnohospodárstva a lesníctva

- zavedenie produkcie s vyššou pridanou hodnotou, bioprodukcie
- rozvoj produkcie energetických rastlín
- zvýšenie produktivity



#### Podopatrenie 1.2.2 – Modernizácia technológií poľnohospodárskych subjektov

- modernizácia technologického vybavenia subjektov
- modernizácia spracovateľského priemyslu
- založenie spoločného odbytového združenia
- zavádzanie environmentálnych technológií
- zavádzanie inovatívnych technológií a postupov, zvýšenie efektivity prevádzky, produktivity práce

#### Podopatrenie 1.2.3 – Rozvoj poľovníctva v obci

- aktivity smerujúce k posilneniu poľovníctva
- využitie poľovníctva na účely cestovného ruchu

### **Opatrenie 1.3 – Rozvoj služieb a priemyslu**

#### Podopatrenie 1.3.1 – Podpora spracovateľského priemyslu

- rozvoj drevospracujúceho priemyslu
- podpora aktivít smerujúcim k spracovaniu miestnych surovín a výrobkov

#### Podopatrenie 1.3.2 – Rozvoj cestovného ruchu

- spracovanie stratégie rozvoja CR pre obec a mikroregión
- rozvoj infraštruktúry cestovného ruchu, podpora výstavby a rekonštrukcie ubytovacích a stravovacích zariadení, obslužnej infraštruktúry
- vytvorenie nových produktov CR založených na vidieckom turizme a miestnych tradíciách
- ochrana, uchovanie a rekonštrukcia kultúrnych pamiatok, prírodných a iných atraktivít regiónu
- vytýčenie a značenie turistických a cykloturistických trás
- podpora marketingu územia
- rozvoj ľudských zdrojov v oblasti CR

#### Podopatrenie 1.3.3 – Zachovanie a využitie miestnych tradícií a zvykov

- podpora aktivít smerujúcich k posilneniu a zachovaniu miestnych špecifických tradícií a zvykov
- využitie tradícií a zvykov pre rozvoj cestovného ruchu v obci

## **Priorita 2 – Rozvoj infraštruktúry**

### **Opatrenie 2.1 – Rozvoj cestnej infraštruktúry**

- rekonštrukcia obecných ciest
- rozšírenie a skvalitnenie chodníkov

### **Opatrenie 2.2 – Rozvoj lokálnej infraštruktúry**

#### Podopatrenie 2.2.1 – Rozvoj občianskej infraštruktúry (kultúra, školstvo, verejné priestory)

- modernizácia a rekonštrukcia verejných budov obce,





- rozšírenie a skvalitnenie vzdelávacej a zdravotnej infraštruktúry
- znižovanie energetickej náročnosti objektov, plynofikácia verejných budov
- podpora polyfunkčného využitia málo využívaných objektov
- úprava verejných priestorov
- výstavba oddychového a športového areálu
- ochrana a rekonštrukcia pamiatok

#### Podopatrenie 2.2.2 – Rozvoj komunikačnej infraštruktúry

- rozvoj internetizácie obce
- rozvoj verejných prístupových bodov
- podpora internetizácie a informatizácie verejnej správy

### **Opatrenie 2.3 – Rozvoj environmentálnej infraštruktúry**

#### Podopatrenie 2.3.1 – Výstavba vodovodu, kanalizácie a ČOV

- výstavba vodovodu
- výstavba splaškovej kanalizácie v obci
- výstavba ČOV v obci
- podpora spoločného postupu príprav a realizácie s okolitými obcami

#### Podopatrenie 2.3.2 – Odpadové hospodárstvo

- rozšírenie separácie odpadov
- vytvorenie možností pre spracovanie bioodpadov

## **Priorita 3 - Rozvoj ľudských zdrojov**

### **Opatrenie 3.1 – Zvýšenie vzdelanostnej úrovne v obci**

#### Podopatrenie 3.1.1 – Zavedenie systému celoživotného vzdelávania

- zvýšiť úroveň vzdelávania
- rozvoj celoživotného vzdelávania
- zabezpečenie vzdelávania a rekvalifikačných kurzov v súlade s požiadavkami trhu práce
- rozvoj vzdelávania cudzích jazykov
- vytvorenie vzdelávacieho centra
- zníženie miery sociálnej neprispôsobivosti

#### Podopatrenie 3.1.2 – Rozvoj informačnej a vedomostnej spoločnosti

- rozvoj počítačovej gramotnosti,
- zavedenie moderných metód vzdelávania
- podpora e-learningu
- posilnenie využívania IKT v procese vzdelávania

#### Podopatrenie 3.1.3 – Zvýšenie vzdelanostnej úrovne marginalizovaného obyvateľstva

- zavedenie vzdelávania pre rómske deti, prispôbeného ich požiadavkám



- posilnenie motivácie detí a rodičov
- podpora nadaných žiakov

### **Opatrenie 3.2 – Zlepšenie sociálnej situácie v obci**

#### Podopatrenie 3.2.1 – Tvorba nových pracovných miest

- podpora pre tvorbu nových pracovných miest v obci
- podpora mobility občanov

#### Podopatrenie 3.2.2 – Zvýšenie aktivity občanov a posilnenie sociálnej inklúzie

- motivácia nezamestnaných k zamestnaniu/samozamestnaniu
- zavedenie systému poradenstva a informovania pre nezamestnaných
- rozvoj služieb nezamestnaným
- boj proti negatívnym javom dlhodobej nezamestnanosti
- riešenie špecifických problémov obyvateľstva
- podpora komunitných lídrov
- posilnenie komunitných služieb
- zriadenie komunitného centra

#### Podopatrenie 3.2.3 – Posilnenie služieb občanom

- rozšírenie a skvalitnenie zdravotníckych služieb obyvateľom
- rozšírenie a skvalitnenie možností trávenia voľného času
- rozvoj kultúrnych aktivít obce

### **Opatrenie 3.3 – Skvalitnenie verejného života v obci**

#### Podopatrenie 3.3.1 – Zlepšenie možností trávenia voľného času

- podpora pre budovanie infraštruktúry voľného času
- rozvoj športových, kultúrnych, krúžkových činností v obci
- podpora protidrogovej a inej preventívnej činnosti

#### Podopatrenie 3.3.2 – Posilnenie tretieho sektoru

- založenie rozvojového občianskeho združenia
- posilnenie využívania možností získania finančnej podpory pre rozvojové projekty prostredníctvom práce občianskeho združenia

#### Podopatrenie 3.3.3 – Podpora aktivizácie občanov

- rozvoj dobrovoľníctva
- posilnenie účasti občanov na verejných veciach obce
- zapojenie občanov do rozvojových aktivít



## **Priorita 4 – Rozvoj životného prostredia**

### **Opatrenie 4.1 – Odstránenie čiernych skládok, posilnenie separovaného zberu odpadu**

- odstránenie čiernych skládok, podpora preventívnych opatrení pre zamedzenie tvorby nových
- posilnenie separovaného zberu odpadu
- podpora aktivít zvyšujúcich environmentálnu uvedomelosť občanov

### **Opatrenie 4.2 – Využitie obnoviteľných zdrojov energie**

- realizácia štúdie realizovateľnosti pre využitie obnoviteľných zdrojov energie v obci
- zníženie energetickej náročnosti verejných budov v obci
- prechod na nízkouhlíkové technológie
- podpora zavedenia takýchto technológií

### **Opatrenie 4.3 – Rozvoj environmentálneho vzdelávania**

- rozvoj environmentálneho vzdelávania detí



## 7. Akčný plán obce

<b>Priorita 1 - Rozvoj miestneho hospodárstva</b>				
<b>Opatrenie 1.1 – Podpora rozvoja podnikania v obci</b>				
Aktivita	Časový harmonogram	Zodpovednosť	Finančný plán	Zdroj
„Začínam podnikat“ - školenie podnikateľských zručností	06.2018	MVO, podn.		ERDF
Podpora cezhraničného podnikania – organizácia stretnutí podnikateľov	3.2018	MVO, podn.		ERDF, NNI
Zriadenie inkubátorového domu v nevyužitom obecnom objekte	9.2021	Obec, MVO		ERDF
Podpora e-podnikania – školiace aktivity	6.2018	MVO		ESF, nadácie, új kézfogás
<b>Opatrenie 1.2 – Zvýšenie výkonnosti poľnohospodárstva a lesného hospodárstva</b>				
Aktivita	Časový harmonogram	Zodpovednosť	Finančný plán	Zdroj
Podpora pre pestovanie bioproduktov, liečivých rastlín	2014-2021	Obec, MVO, podn.		PRV, ESF
Produkcia energetických rastlín	6.2019	Podn.		PRV, súkr. zdroje.
Modernizácia technológií v poľnohospodárskej prvovýrobe	2021	Podn.		PRV, súkr. zdroje.
Rozvoj poľovníctva	6.2018	Podn.		PRV, súkr. zdroje
Založenie odbytovej organizácie	9.2017	Podn.		PRV, súkr. zdroje
<b>Opatrenie 1.3 – Rozvoj služieb a priemyslu</b>				
Aktivita	Časový harmonogram	Zodpovednosť	Finančný plán	Zdroj
Vytvorenie spracovateľskej prevádzky miestnych produktov	2019	Podn.		Súkromné zdroje
Rozvoj drevo spracovania	6.2019	Podn.		PRV, súkr. zdroje
Prestavba starej ubytovne na ubytovacie a stravovacie zariadenie pre potrebu CR	3.2018	Obec, podn.		ERDF, PRV
Zariadenie remeselnej dielne	6.2018	MVO, obec		PRV, ESF, POD
<b>Priorita 2 – Rozvoj infraštruktúry</b>				
<b>Opatrenie 2.1 – Rozvoj cestnej infraštruktúry</b>				
Aktivita	Časový harmonogram	Zodpovednosť	Finančný plán	Zdroj
Rekonštrukcia obecných ciest a chodníkov	9.2021	Obec		ERDF, ROP
<b>Opatrenie 2.2 – Rozvoj lokálnej infraštruktúry</b>				



Aktivita	Časový harmonogram	Zodpovednosť	Finančný plán	Zdroj
Obnova a modernizácia kultúrneho domu	12.2021	Obec		ERDF, ROP
Modernizácia školskej infraštruktúry	12.2021	Obec		ERDF, ROP
Úprava verejných priestorov, vytvorenie športovo-oddychovej zóny	12.2021	Obec, MVO		ERDF, ROP, POD
Vybudovanie detského ihriska	12.2021	Obec		IROP
<b>Opatrenie 2.3 – Rozvoj environmentálnej infraštruktúry</b>				
Aktivita	Časový harmonogram	Zodpovednosť	Finančný plán	Zdroj
Výstavba vodovodu	12.2021	Obec		ERDF, ROP, EF
Výstavba obecnej kanalizácie a ČOV	12.2021	Obec		ERDF, ROP, EF
Výstavba kompostárne	12.2021	Obec		ERDF, ROP, REC
<b>Priorita 3 - Rozvoj ľudských zdrojov</b>				
<b>Opatrenie 3.1 – Zvýšenie vzdelanostnej úrovne v obci</b>				
Aktivita	Časový harmonogram	Zodpovednosť	Finančný plán	Zdroj
Realizácia rekvalifikačných kurzov na základe aktuálnych potrieb trhu práce	2014-2021	MVO, obec		ESF, MPSVaR, MŠ
Vytvorenie vzdelávacieho centra	3.2019	MVO, obec		ERDF, ESF
Realizácia kurzov a školení zameraných na posilnenie sociálnej inklúzie	6.2017	MVO, obec		ESF, MPSVaR
Realizácia kurzov IKT	9.2017	MVO, obec		ESF, nadácie, MDPT
Posilnenie vzdelávania rómskych detí	2014-2021	MVO, obec		ESF, MPSVaR, nadácie,
<b>Opatrenie 3.2 – Zlepšenie sociálnej situácie v obci</b>				
Aktivita	Časový harmonogram	Zodpovednosť	Finančný plán	Zdroj
Motivačný kurz pre začatie podnikania	3.2018	MVO, obec		ESF, MPSVaR
Vzdelávanie o podnikaní	6.2018	MVO, obec, podn.		ESF, MPSVaR
Aktivizačné a motivačné aktivity, identifikácia a výchova komunitných lídrov	9.2018	MVO, obec		ESF, MPSVaR
Vytvorenie komunitného centra, posilnenie komunitnej práce	3.2019	Obec, MVO		ERDF, ESF, nadácie
Podpora klubovej a voľnočasovej aktivity mládeže	2014-2021	MVO, obec		MK, MŠ, nadácie
Organizácia kultúrnych a spoločenských podujatí	2014-2021	Obec, MVO		MK, NNI, nadácie
<b>Opatrenie 3.3 – Skvalitnenie verejného života v obci</b>				
Aktivita	Časový harmonogram	Zodpovednosť	Finančný plán	Zdroj
Protidrogové preventívne aktivity	2014-2021	Obec, MVO		MŠ, protidr. fond,



				ESF
Založenie rozvojového združenia, vyškolenie personálu	6.2017	Obec		Vlastné zdroje
Aktivizácia občanov k účasti na verejných aktivitách	2014-2021	MVO, obec		Nadácie, vlastné zdroje
<b>Priorita 4 – Rozvoj životného prostredia</b>				
<b>Opatrenie 4.1 – Odstránenie čiernych skládok, posilnenie separovaného zberu odpadu</b>				
Aktivita	Časový harmonogram	Zodpovednosť	Finančný plán	Zdroj
Odstránenie čiernych skládok z obce	2014-2021	Obec, MVO		ERDF, EF, aktivačná činn.
Posilnenie separovaného zberu odpadu	2014-2021	Obec, MVO		EF, ERDF, nadácie
Motivačné aktivity smerujúce k zvýšenej miere separácie	2014-2021	Obec, MVO		EF, nadácie, vlastné
<b>Opatrenie 4.2 – Využitie obnoviteľných zdrojov energie</b>				
Aktivita	Časový harmonogram	Zodpovednosť	Finančný plán	Zdroj
Štúdia realizovateľnosti ohľadom možností využitia obnoviteľných zdrojov energií v obci	9.2008	Obec, MVO		ERDF, vlastné zdroje
Využitie obnoviteľných zdrojov energií vo verejných budovách	9.2012	Obec, MVO		ERDF
Zníženie energetickej náročnosti verejných budov v obci	2021	Obec		Envirofond, vlastné zdroje
Prechod na nízkouhlíkové technológie	2021	Obec		Envirofond, vlastné zdroje
<b>Opatrenie 4.3 – Rozvoj environmentálneho vzdelávania</b>				
Aktivita	Časový harmonogram	Zodpovednosť	Finančný plán	Zdroj
Vzdelávacie aktivity smerujúce k posilneniu environmentálneho povedomia detí	2014-2021	Obec, MVO		ESF, nadácie, vlastné zdroje

Pozn.:

Keďže v čase prípravy tohto PHSR ešte neboli dostupné programovacie dokumenty SR pre obdobie 2014 - 2021, bude finančný plán, ale aj zdroje krytia upresnené po ich prijatí.



Program hospodárskeho a sociálneho rozvoja obce Blhovec  
Spracovaný vďaka finančnej podpore Fondu sociálneho rozvoja, 2006



Plán hospodárskeho a sociálneho rozvoja obce bol schválený obecným zastupiteľstvom dňa: 10.04.2014 pod č. 20/12